

## S

### BRUKSANVISNING

#### Jonisk brandvarnare för trådlös seriekoppling. MODELL: SA320WS

Housegard brandvarnare är avsedda att detektera rökpartiklar. Housegard brandvarnare upptäcker INTE gas, värme eller eld. Housegard brandvarnare är utformade för att ge en tidig varning för brand, vilket förutsätter en korrekt placering och underhåll.

**VIKTIGT:** Läs hela denna bruksanvisning noggrant innan du installerar produkten, spara den för framtida bruk.

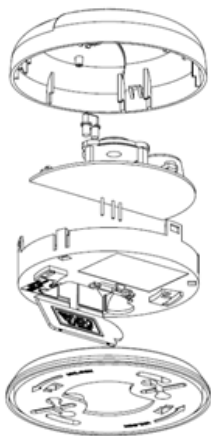
**Joniska brandvarnare är generellt mer känsliga än optiska för upptäckta små rökpartiklar.** Flammande bränder (god förbränning) producerar en större andel små rökpartiklar mot pyrande bränder med (dålig förbränning).

#### EGENSKAPER

- Jonisk brandvarnare för trådlös seriekoppling
- Hög känslighet och stabilitet.
- Testfunktion.
- Pausfunktion.
- Räckvidd 60 m.
- Radiokommunikation 868 MHz.
- Ljusdiod visar normal funktion.
- Signal vid låg batterispänning.
- 85db signal vid larm.
- Kompakt och snygg design.

#### TEKNISKA DATA

Modellnummer:	SA320WS
Detektionsprincip:	Jonisk detektionskammare
Strömkälla:	9V DC Batteri
Radiofrekvens:	868MHz
Räckvidd, fri sikt	>60 m
Strömförbrukning vid drift	<25 uA
Strömförbrukning vid larm:	<30 mA
Larmsignal	85 decibel på 3 meter
Temperaturområde:	4 °C - 38 °C
Luftfuktighet:	10 % to 90 %



#### VIKTIG SÄKERHETSINFORMATION

- Brandvarnaren behöver ett 9-volts batteri för att fungera. Brandvarnaren fungerar inte utan batteriet eller om batteriet blir utladat, tas bort, inte är rätt ansluten eller om strömmen försvinner eller avbryts. Anslut INTE brandvarnaren till andra typer av detektorer eller kringutrustning än som anges nedan.
  - Testknappen ger ett fullgott test för brandvarnarens alla funktioner, andra testmetoder krävs inte. Testa brandvarnaren varje vecka för att kontrollera att den fungerar ordentligt.
  - Ta inte bort eller koppla ifrån batteriet för att stoppa falsklarm, då förlorar du skyddet. Öppna fönster eller ventiler luften runt brandvarnaren för att stoppa larmet och / eller tryck på pausknappen.
  - Brandvarnaren skall installeras i enlighet med alla lokala och nationella bestämmelser för installation.
  - Brandvarnaren är avsedd att användas i enbostadshus. I flerbostadshus skall varje bostad utrustas med egna brandvarnare. Denna brandvarnare är inte lämplig för användning i byggnader som inte är bostäder. Brandvarnaren är inte en ersättning för ett fullvärdigt larmsystem som krävs enligt lag eller myndigheten.
  - Vi rekommenderar att du installerar en brandvarnaren enligt instruktion nedan.
  - Det kan finnas faktorer som gör att en person i hushållet inte hör larmet (t.ex. buller utanför eller inne, djup sömn, dålig hörsel). Om du misstänker att en person i hushållet inte kommer att höra brandvarnaren bör specialvarnare installeras. Om en person i hushållet har nedsatt hörsel bör speciella larm installeras vilka uppmärksammar personen genom t.ex. ljud, ljus och vibrationer.
  - Brandvarnaren upptäcker förbränningspartiklar i luften (rök). Den reagerar inte på värme, flammor eller gas. Brandvarnaren är konstruerad så att den avger ljussignal om brand är under utveckling.
  - Inga brandvarnare har en absolut tillförlitlighet och ger inte 100% garanti för att liv och egendom skyddas mot brand. Brandvarnaren är ingen ersättning för försäkring. Husägare och hyresgäster bör teckna liv- och husförsäkring. Brandvarnaren bör testas varje vecka och bytas ut vart tionde år för bästa säkerhet.
- OBS:** För maximal säkerhet, installera en brandvarnare i varje rum.

#### PLACERING AV BRANDVARNARE

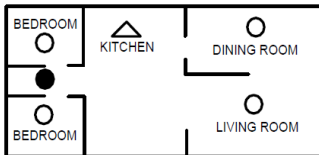
Korrekt placering ett av de viktigaste aspekterna av ett bra brandskydd. Ofta blir utrustningen placerad så att den är svår att komma åt, **eller så till utrustningen inte fungerar tillfredsstillande.**

#### KORREKT PLACERING AV BRANDVARNAREN

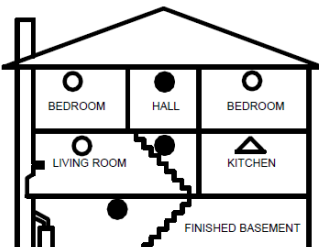
- Installera brandvarnare i alla separata sovrum, i korridor utanför sovrum och i alla rum som man vistas i.
- I bostäder med flera plan bör brandvarnaren installeras högst upp i varje trappan mellan varje våningsplan.
- Källare bör brandvarnaren monteras i taket vid foten av trappan.
- I sovrum där man sover med stängd dörr bör det alltid finnas en monterad brandvarnare inne i sovrummet.
- Installera brandvarnare i varje rum där det finns potentiella brandkällor.
- Installera brandvarnaren i varje ände av korridor om den är längre än 9 meter.
- Montera brandvarnaren i mitten av taket. Om detta inte är möjligt, montera brandvarnaren på väggen minst 1 m från hörn och minst 10-15 cm från taket (väggmontering rekommenderas inte).

#### FÖRKLARING:

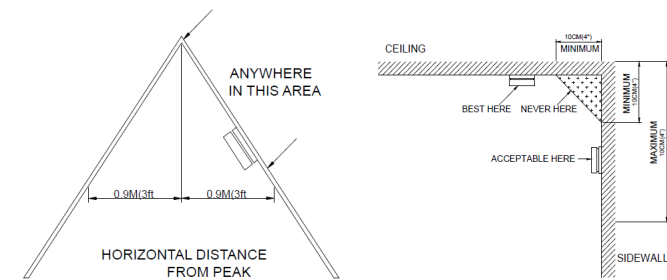
- Platser där det krävs brandvarnare.
- Platser där ytterligare en brandvarnare rekommenderas
- △ Brandvarnare med resetfunktion rekommenderas för uppnå ytterligare skydd



SINGLE-STORY RESIDENCE/APARTMENT, MOBILE HOME



MULTI-STORY RESIDENCE



#### BRANDVARNAREN BÖR INTE PLACERAS PÅ FÖLJANDE PLATSER

- I köket nära spisen där rök från matlagning kan orsaka falsklarm.
- I områden med hög luftfuktighet såsom badrum eller nära diskmaskin eller tvättmaskin där vattenånga och fukt kan utlösa falsklarm.
- Nära fläktar och ventilationskanaler där luftströmmar kan hindra rök att nå fram till brandvarnaren.
- Nära ljuskällor och elektrisk utrustning som avger elektromagnetiska fält.
- I närheten av spis eller kamin med öppen eld.
- Högst upp i V-formade tak, där luftflöden kan orsaka att röken inte når fram till brandvarnaren.
- I garage där avgaserna kan orsaka falsklarm.
- I dammiga och förorenade områden där damm och smuts kan skada brandvarnaren.
- I rum där temperaturen kan falla under 4 °C eller stiger över 38 °C, eller i rum med stora variationer i temperatur.

**VARNING:** Felaktig placering kommer att leda till minskad driftssäkerhet och falsklarm.

#### PROGRAMMERA VARNARE FÖR TRÅDLÖS KOMMUNIKATION

**VIKTIGT:** Installera inte batterierna förrän ID-koden för trådlös kommunikation är inställd på alla enheter.

#### STRÖMBRYTARFUNKTIONEN (ID-KOD, REPEATER)

Strömbrytaren med fem små brytare finns på baksidan av enheten.

#### Strömbrytare 1-4 väljs ID-kod (0000-1111) för trådlös kommunikation

Strömbrytarna (vid seriekoppling). Alla varnare med identisk ID-kod kommer att kommunicera tillsammans. Sammanlagt finns 16 unika koder för kommunikation. ID-kod 0 (0000) är en universell kod som kan kommunicera med de övriga koderna oavsett vilken kod som är valt på de övriga varnarna.

**Strömbrytare 5 styr repeatfunktion.** När denna är PÅ (PÅ = 1, AV = 0), är repeatfunktion aktiverad. Med repeatfunktionen PÅ kommer varnaren, när den får en signal från någon av de andra anslutna varnarna, omedelbart vidarebefordra signalen till varnare längre bort i systemet som då också larmar. Repeatfunktionen fungerar som en signalför längre där avståndet i systemet är stora (över 30 m). Med repeatfunktionen AV avslutas systems räckvidd för att förhindra konflikt med andra separata system (ex. grannbostad).

En brandvarnare som upptäcker rök kommer att skicka en signal till de övriga seriekopplade varnarna oavsett om repeatfunktionen är PÅ eller AV på den larmade enheten. Är repeatfunktionen avstängd på mottagande enheter skickas ingen signal vidare.

#### PROGRAMMERING FÖR KOMMUNIKATION MELLAN DE SERIEKOPPLADE VARNARNA

- Ta ur batteriet.
- När batteriet är urtaget, tryck in testknappen och håll den inne i minimum 10 sekunder.
- Använd t.ex. en penna för att ändra strömbrytarna och ange systemets ID-kod genom att placera strömbrytare (1-4) i en vald kombination. Koderna måste vara samma för varje varnare i systemet. Denna kod skiljer ditt larmsystem från liknande system i närheten.
- Ändra strömbrytarna på varje varnare i enlighet med vald kod i steg 1. Kontrollera att koden är identiska på samtliga varnare.
- När koden är inställd på samtliga varnare aktiveras de genom att installera batteriet. Varnarna läser bara den kod som är vald innan de strömfördes. Ändringar därefter inte accepteras (se nedan för Nollställning).
- När koden är satt på alla varnare och batterier är installerade, aktivera genom att trycka in testknappen på varje varnare i **minst 10 sekunder** eller tills alla varnare larmar. Om inte alla varnare larmar, se avsnittet "Felsökning" i slutet av bruksanvisningen.

#### NOLLSTÄLLNING AV VARNARE

Vid behov av ny ID-kod efter att batteriet är installerat första gången måste varnarna nollställas. Detta görs genom att ta ur batteriet och tryck på testknappen i **minst 30 sekunder**. När detta är gjort på samtliga varnare kan ny kod programmeras enligt ovan.

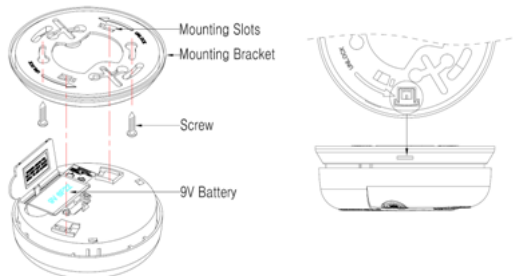
**VARNING:** För att undvika hörselskador, stå en armlängds avstånd från brandvarnaren vid funktionstest.

## S

### INSTALLERA BRANDVARNARE

**VARNING:** Installation av brandvarnaren skall utföras i enlighet med krav i nationella lagar, förordningar och alla andra lokala regler som eventuellt tillämpas.

- Ta bort monteringsplattan på baksidan av brandvarnaren genom att vrida på monteringsplattan moturs. (För att använda låsfunktionen, ta bort en av pluggarna som sitter i plasten och sätt in den på sidan. Båda pluggarna är likadana.)
- Fäst monteringsplattan på den valda platsen i enlighet med råd om placering.
- Placera brandvarnaren mot monteringsplattan, och vrid brandvarnaren medurs för att låsa den på plats. För att använda låsfunktionen, sätt i pluggen i öppningen på sidan av brandvarnaren efter brandvarnaren är påskruvad.
- Tryck på testknappen för att testa brandvarnaren. Läs också **Testa brandvarnare**



### BRANDVARNARENS LÄGEN

**Vid normalläge** (batteriet och brandvarnare fungerar som den skall) blinkar den röda lysdioden en gång per minut.

**Vid larmläge** när rök detekteras avger brandvarnaren ett högt, pulserande larm och den röda lysdioden blinkar snabbt tills röken är borta.

**Pausläge.** Larmsignalen kan stopps om brandvarnaren utlösts av ett fel (falsklarm). Pausläget aktiveras genom att hålla testknappen inne i några sekunder. Larmet stoppas i 10 minuter, därefter återgår brandvarnaren till normalläge.

**OBS:** Under pausläge går brandvarnaren automatiskt till ett läge med minskad känslighet. Om koncentrationen av rök ökar under denna period, aktiveras brandvarnaren automatiskt igen.

Vid seriekopplade brandvarnare, kommer samtliga i serien sluta larma när testknappen på den brandvarnaren som upptäckt rök hålls in (dvs. den varnare där den röda lysdioden blinkar varje sekund).

Status	Röd LED	Signal	Beskrivning
Normalläge	1 blink varje 45 sekund	Ingen larmsignal	Varnaren är i normalläge
Lokalt larm	1 blink varje 0,5 sekund	Larmsignal	Varnaren har detekterat rök och gått i larm
Remotelarm	Ingen ljussignal	Larmsignal	Varnaren har blivit utlöst av en annan seriekopplad enhet.
Lokaliseringslarm	1 blink varje 0.5 sekund	Larmsignal	Varnaren har detekterat rök.
Paus	1 blink varje 10 sekund	Ingen signal	Pausfunktionen är aktiverad.
Batterivarning	1 blink varje 45 sekund	1 kort ljussignal varje 45 sekund.	Varning om låg batterispänning/batteribyte.

### TEST, UNDERHÅLL, FALSKLARM, FELSÖKNING TESTA BRANDVARNAREN

Varnaren testas genom att hålla inne testknappen i 2 sekunder. Varnaren svarar genom att gå i larm. Alla varnare i ditt system som är ihopkopplade larmar inom 8 sekunder. Larmsignalen stängs av efter 15 sekunder när testknappen släpps.

- Efter installation, testa alltid alla varnare genom att kontrollera att de är korrekt installerade och fungerar enligt ovan.
- Testknappen ger ett tillräckligt test av funktionen. Öppna låga bör inte användas för att testa brandvarnaren då den kan skada brandvarnaren.
- Testa brandvarnaren regelbundet, en gång per vecka.
- Testa alltid brandvarnaren efter en lång frärvaro från hemmet.
- För att undvika hörselskador, stå en armlängds avstånd från brandvarnaren vid funktionstest.

**VARNING:** Ignorera inte en brandvarnare som larmar. Larmsignalen kräver omedelbar handling.

### TESTKNAPPENS FUNKTIONER

Status	Tryck in testknappen och släpp innan 2 sekunder	Tryck in testknappen och håll den nere i minst 3 sekunder
Normalläge, Paus, Batterivarning	Test	Lokal pausfunktion
Lokalt larm	Lokalisera	Pausa alla
Remotelarm	Lokalisera	Pausa alla
Lokaliseringslarm	Ingen funktion	Lokal pausfunktion

**Beskrivning.** Denna funktion simulerar rök/larm och utlöser ett lokalt larm. Larmsignalen upphör automatiskt efter 15 sekunder.  
**Test:** Denna funktion sätter varnaren i lokaliseringslarmstatus, se separat avsnitt om lokaliseringfunktion.  
**Lokalisera:** Denna funktion sätter brandvarnaren i pausfunktion.  
**Lokal paus:** Denna funktion sätter alla varnarna med samma ID-kod i paus funktionen.  
**Pausa alla:** Denna funktion sätter alla varnarna med samma ID-kod i paus funktionen.

### FALSKLARM

Vid falsklarm tryck på testknappen i minst 3 sekunder och larmsignalen stoppas i 10 minuter. Vid larm, kontrollera alltid bostaden om brand finns.

Felkälla	Lösning
<b>Fukt och fuktig luft.</b> Ånga från badrum, tvättmaskin / tortkumlare eller andra källor som avger hög luftfuktighet kan leda till att brandvarnaren larmar.	Försök att placera brandvarnaren längre bort från tvättstuga eller badrum.
<b>Damm och nedsmutsning.</b> Eftersom luften passerar fritt genom detektionskammaren kommer brandvarnaren alltid locka till sig en del damm och pollenpartiklar. Genom att damm och andra partiklar kommer in i detektionskammaren, kan detta leda till falsklarm. Brandvarnaren kan också bli mer känsligare p.g.a detta och kommer då att ge fler falsklarm. Nedsmutsning kommer med tiden, eftersom brandvarnaren blir äldre, vilket också innebär att den ger mer falsklarm.	Dammug brandvarnare regelbundet, använd ett munstycke av plast så att elektroniken inte skadas. Se till att täcka brandvarnaren om du gör något som genererar damm och smuts. Undvik att montera brandvarnaren på en plats med mycket damm och smuts.
<b>Drag och luftströmmar.</b> Drag från dörrar och fönster kan föra upp dammpartiklar och därmed utlösa brandvarnaren. Många falsklarm orsakas av just detta.	Installera inte brandvarnaren där det finns omsättning av luftströmmar, i närheten av fönster och dörrar.
<b>Temperaturvariationer.</b> Snabba temperatursvängningar skapar kondens i brandvarnarens detektionskammare, som kan ge falsklarm.	Installera inte brandvarnare i rum med snabba temperatursvängningar, i närheten av öppna fönster och dörr
<b>Elektromagnetiska fält.</b> Alla elektriska apparater och installationer avger elektromagnetiska fält, detta kan störa elektroniken i brandvarnaren. Dessa fält bildas runt ljuskällor, transformatorer, säkringskåp, motorer och liknande.	Installera brandvarnaren aldrig närmare än 50 cm från lampor och annan elektrisk utrustning.

### PAUSFUNKTIONEN

Varnaren är försedd med en kombinerad knapp för test och pausefunktion, pausfunktionen gör det möjligt att stoppa falsklarm.

- För att stoppa falsklarm, trycker du på testknappen i 3 sekunder. Varnaren går automatiskt till ett läge med minskad känslighet. Om koncentrationen av rök ökar under denna period, aktiveras varnaren automatiskt igen.
- Pausläget kommer den röda lysdioden blinka varje 10:e sekund (istället för varje 45:e sekund) för att ange att varnaren har minskad känslighet.**

Vid seriekopplade brandvarnare, kommer samtliga i serien sluta larma när testknappen på den brandvarnaren som upptäckt rök hålls in (dvs. den varnare där den röda lysdioden blinkar varje sekund). Enheten går tillbaka till normal känslighet efter en pausperiod på 10 minuter. Behöver du ytterligare tid trycker du på testknappen igen.

### LOKALISERINGSFUNKTIONEN

När ett larm uppstår kan du med lokaliseringsfunktionen finna vilken av dina varnare som har utlöst larmet. Tryck in testknappen i 2 sekunder (inte längre tid). Detta sätter systemet i lokaliseringsmode, alla varnare kommer sluta och larma bortsett från den varnaren som startat larmet.

### UNDERHÅLL OCH RENGÖRING

Brandvarnaren bör rengöras regelbundet och minst 1-2 gg/år. Rengöring sker genom att dammsuga brandvarnaren utvändigt längs öppningen mot elektronik- och detektionskammare så att damm och smuts avlägsnas. Använd plastmunstycke för undvika statisk elektricitet.  
**VIKTIGT:** Öppna inte hölet för att rengöra inuti brandvarnaren. Om så sker gäller inte garantin.

### BATTERITYP

Använd 9 Volt batteri av typ 6F22 eller 6LR61 (brunsten, alkaliskt eller litiumbatteri).  
**OBS!** Äldre brandvarnare eller smutsiga brandvarnare kan förbruka batteriet snabbare än normalt, likaså hög luftfuktighet och temperatursvängningar.

## S

### BATTERIBYTE

Hur ofta batteriet ska bytas beror på batterityp. Byt gärna batteriet rutinmässigt en gång per år, gärna ett fastställt datum (ex. Luciadagen) eller när brandvarnaren signalerar om låg batterispänning (en kort larmsignal ca. 1 gång per minut).

- Vrid brandvarnaren moturs för att lossa den från monteringsplattan och ta försiktigt ner brandvarnaren.
- Ta ur det gamla batteriet och tryck därefter in testknappen i minst 10 sekunder.
- Installera ett nytt batteri (Obs Säkerställ rätt polaritet!).
- Montera brandvarnaren på monteringsplattan genom att vrida brandvarnaren medurs tills den är på plats.
- Testa brandvarnaren för att kontrollera att den fungerar.

**VARNING:** Använd inte andra typer av batterier än de som anges ovan. Använd inte laddningsbara batterier.

### FELSÖKNING

**VARNING:** Ta inte bort batteriet för att stoppa falsklarm, använd pausfunktionen och ventiler ut rök och damm för att stoppa larmet.

Problem	ORSAK	LÖSNING
Inte alla varnare i serien ger ett larm när man testar en av dem. <b>OBS:</b> Testknappen måste tryckas in upp till 8 sekunder för att alla varnare skall upplatta larmsignalen.	Varnarna är inte rätt programmerat så att alla har samma ID-kod.	Kontrollera att strömbrytarna för radiokommunikationen är identiskt på alla varnare. Om inte, ta ur batteriet på den som är fel, håll inne testknappen i 30 sekunder utan batteri. Ställ strömbrytare korrekt och sätt i batteriet.
Batteriet är tomt.		Kontrollera batteriets anslutningar, byt eventuellt batteri.
Det finns en stark radiosignal i rummet.		Försök att hitta en annan placering, montera eventuellt varnarna med kortare avstånd till varandra.
Varnaren ger ett pip per minut.	Signal för batteribyte.	Byt batteri.
Brandvarnaren larmar utan att det inte finns rök eller någon annan orsak.	Det finns andra system i närheten med samma ID. Störande radiosignaler i rummet.	Byt till en annan ID för radiokommunikation. Byt till en annan plats.
Brandvarnaren ger larm vid matlagning och vid användning av duschen i badrummet.	Brandvarnaren är smutsig.	Rengör brandvarnaren i enlighet med bruksanvisningen.
	Fel placering.	Hitta en ny placering bort från kök och badrum.

### GARANTI

Brandvarnaren levereras med en 5-års begränsad garanti mot fabriktionsfel (faktiskt datum för köpet). Batteriet täcks inte av garantin. Garantiansvar är begränsat till värdet på en motsvarande ny brandvarnare. Defekta brandvarnare skall returneras till återförsäljaren tillsammans med en beskrivning av problemet. Godkänd reklamation ersätts med en ny brandvarnare av samma eller liknande typ. Vid reklamation måste ett kvitto som bekräftar inköpsdatum visas.

**N**  
**BRUKSANVISNING**

**IONISK TRÅDLØS RØYKVARSLER.**  
**MODELL: SA320WS**

Housegard røykvarslere er konstruert for å detektere røykpartikler. Housegard røykvarslere detekterer IKKE gass, varme eller flammer. Housegard røykvarslere er konstruert for å gi et tidlig varsel ved brann men dette forutsetter riktig plassering og vedlikehold, les derfor nøye gjennom hele denne bruksanvisningen.

**VIKTIG:** Les hele denne brukermanualen nøye før du installerer produktet, ta vare på den for senere bruk.

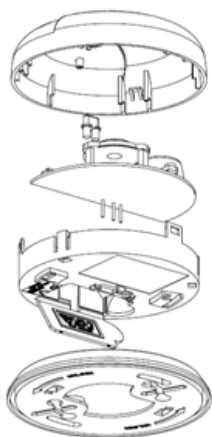
**Ioniske røykvarslere er generelt mer sensitive og optiske til å detektere små røykpartikler.** Flammebranner med god forbrenning produserer en større andel små røykpartikler kontra ulmebranner med dårlig forbrenning.

**FUNKSJONER**

- Trådløs ionisk røykvarstør for seriekopling.
- Høy sensitivitet og stabilitet.
- Testfunksjon.
- Pausefunksjon.
- Rekkevidde 60 m.
- Radiokommunikasjon 868 MHz.
- LED diode som angir normalfunksjon.
- Signal ved lav batterispenning.
- 85 dB signal ved alarm.
- Nett og stilig design.

**TEKNISKE DATA**

Modellnummer:	SA320WS
Deteksjonsprinsipp:	Ionisk deteksjonskammer.
Strømkilde:	9V DC Batteri
Radio Frekvens	868 MHz
Rekkevidde frisikt	>60 m
Strømforbruk driftsmodus:	<25 uA
Strømforbruk alarmmodus:	<30 mA
Alarm Lyd	85 Desibel på 3 meter
Temperatur område:	4 °C - 38 °C
Luftfuktighet:	10 % to 90 %



**VIKTIG SIKKERHETSINFORMASJON**

1. Røykvarsleren krever et operativt 9-volts batteri for at den skal fungere. Røykvarsleren VIL IKKE fungere uten batteri, hvis strømtilførselen er borte eller avbrutt, eller dersom batteriet er fjernet, utladet eller ikke ordentlig tilkoblet. Bruk kun den batteritypen som er angitt. Kobl IKKE røykvarsleren til andre typer varslere eller tilleggsenheter en det som er angitt.
2. Testknappen gir en fullgod test av alle varslerens funksjoner, andre testmetoder er ikke påkrevet. Test røykvarsleren hver uke for å kontrollere at den fungerer som den skal.
3. IKKE fjern eller kobl fra batteriet for å stoppe uønskede alarmer, da mister du beskyttelsen. Åpne vinduer eller ventiler luften rundt røykvarsleren for å stoppe alarmen, og/eller trykk på pauseknappen.
4. Røykvarsleren skal installeres i henhold til alle lokale og nasjonale regler for installasjon.
5. Røykvarsleren er beregnet for bruk i en enkelt privatbolig. I bygninger med flere boliger må hver enkelt boenhet ha sine egne røykvarslere. Denne røykvarsleren er ikke egnet for bruk i bygninger som ikke er boliger. Røykvarsleren er ikke en erstatning for et fullverdig alarmsystem der dette er påkrevet ifølge lov, eller pålegg fra brannmyndighet.
6. Det anbefales installert en røykvarslert i hvert rom og i alle etasjer. Hvis en brann oppstår et sted i boligen som ligger langt unna der hvor man oppholder seg eller sover, i en annen etasje, eller på den andre siden av en lukket dør, vil røyken kanskje ikke nå frem til røykvarsleren tidnok til å varsle alle beboere i husstanden. En forutsetning for at røykvarsleren skal kunne gi et tidlig varsel er at varsleren befinner seg i samme område eller rom som brannen.
7. Det kan være forhold som gjør at et medlem av husstanden ikke hører alarmen [støy ute eller inne, dyp søvn, dårlig hørsel osv.]. Hvis du har mistanke om at et medlem av husstanden ikke vil høre røykvarsleren, bør spesialvarslere installeres. Hvis et medlem av husstanden er hørselshemmet, installerer du spesialalarmer som varslert vedkommende gjennom lyd, lys og vibrasjon.
8. Røykvarsleren oppdager forbrenningspartikler i luften (røyk). Den vil ikke reagere på varme, flammer eller gass. Denne røykvarsleren er utformet for å sende ut et lydsignal som varsler om at en brann er under utvikling.
9. Røykvarslere har begrensninger. Ingen røykvarslere har en absolutt driftsikkerhet, og gir ingen 100 % garanti for at liv og eiendom beskyttes mot brann. Røykvarslere er ingen erstatning for forsikring. Huseiere og leietakere bør tegne livs- og husforsikring. Røykvarsleren må testes ukentlig og byttes ut hvert tiende år.

**MERK:** Vi anbefaler at du installerer en røykvarslert i hvert rom, slik at du oppnår maksimal sikkerhet.

**PLASSERING AV RØYKVARSLERE**

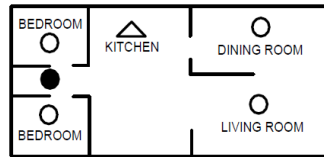
Korrekt plassering en av de viktigste sidene ved god brannbeskyttelse. Ofte blir utstyret plassert slik at det er vanskelig tilgjengelig, eller slik at utstyret ikke fungerer tilfredsstillende.

**PLASSERING**

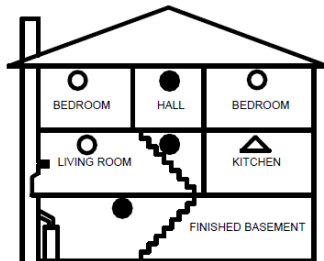
- Monter røykvarslert i alle separate soverom samt i alle oppholdsrom i boligen.
- I boliger over flere plan bør det monteres røykvarslere i forbindelse med hvert enkelt soverom, samt øverst i hver trappeoppgang.
- I kjellere uten soverom bør røykvarslert monteres nederst i trappeoppgang.
- I soverom hvor man sover med dørene lukket bør det alltid monteres røykvarslert inne i soverommet.
- Monter røykvarslere i alle rom hvor det finnes potensielle brannkilder.
- Monter røykvarslert i hver ende av gangen dersom denne er lengre enn 9 meter.
- Monter røykvarsleren midt i taket. Dersom dette ikke er mulig, monter røykvarsleren på vegg minimum 1 meter fra hjørne samt minimum 10-15 cm fra tak (vegg). (Veggmontasje frarådes)

**FORKLARING:**

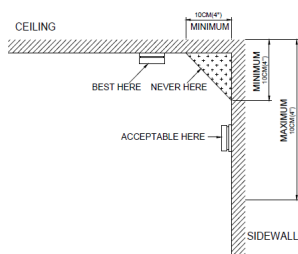
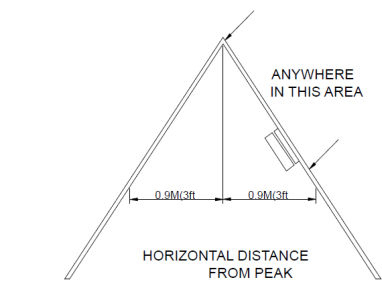
- Steder hvor det kreves røykvarslere
- Steder hvor ytterligere røykvarslere er anbefalt
- △ Røykvarslere med pausefunksjon anbefales for å oppnå ytterligere beskyttelse



SINGLE-STORY RESIDENCE/APARTMENT, MOBILE HOME



MULTI-STORY RESIDENCE



**RØYKVARSLERE SKAL IKKE Plassers PÅ Følgende Steder**

1. På kjøkken i nærhet av komfyr hvor røykpartikler fra matlaging kan gi falske alarmer.
2. I områder med høy fuktighet, for eksempel bad eller i nærheten av oppvask- eller vaskemaskiner hvor vann damp og fuktighet kan utløse falske alarmer.
3. I nærheten av vifter og ventilasjonskanaler hvor luftstrømmer kan hindre røyken i og nå frem til varsleren.
4. I nærheten av lyskilder og elektrisk utstyr som avgir elektromagnetisk felt.
5. I nærhet av peis eller ovn med åpen flamme.
6. Øverst i V formede tak hvor luftlommer kan forårsake at røyken ikke når frem til varsleren.
7. I garasjer hvor eksos kan gi falske alarmer.
8. I støvete og forurensete områder hvor støv og skitt kan ødelegge detektoren.
9. I rom hvor temperaturen kan falle under 4 °C eller stige over 38 °C, eller i rom med store svingninger i temperaturen.

**ADVARSEL:** Feilaktig plassering vil kunne medføre redusert driftsevne og falskalarmer.

**VELGE KODE FOR TRÅDLØS KOMMUNIKASJON**

**VIKTIG:** Ikke monter batteriene før kode for trådløs kommunikasjon er valgt på samtlige enheter.

Finn terminalen med fem små brytere, denne sitter på baksiden av varsleren.



**BRYTERFUNKSJONENE:**

**Med bryter 1-4** velges ID-koden for radiokommunikasjon mellom røykvarslerne, alle varslerne med identisk kode vil kommunisere sammen. Totalt er det 16 unike koder for kommunikasjon. ID-kode ID0 (0000) er en universell kode som kan kommunisere med alle de øvrige kodealternativer uavhengig av hvilken radiokode som er valgt på de øvrige varslere.

**Bryter 5 styrer repeater-funksjonen.** Når denne er slått PÅ (PÅ=1, AV=0), er repeater-funksjonen aktivert. Med Repeater-funksjonen på vil enheten når den mottar et signal fra en av de andre sammenkoblede enhetene umiddelbart videregende signalet slik at øvrige enheter lengre unna også går i alarm. Repeater-funksjonen fungerer som en signalfortelger dersom avstanden i systemet er stor. (Over 30 m). Overføringsavstanden er 60 meter for repeater-innstillingen.

En røykvarslert som detekterer røyk vil sende signal til de øvrige røykvarslere uavhengig av om repeater-funksjonen er på eller av. Er repeater-funksjonen slått av vil derimot ikke røykvarsleren videregende et innkommet signal fra de andre røykvarslerne i systemet.

**VELGE/SETTE KODE FOR KOMMUNIKASJON**

1. Ta ut batteriet.
2. Med batteriet ute, trykk inn testknappen og hold denne inne i minimum 10 sekunder.
3. Velg én av enhetene. Bruk en penn eller blyant til å endre bryterne og angi systemets ID ved å plassere bryterne (1-4) i et tilfeldig mønster. (ID-en må være den samme for hver enkelt røykvarslert i ditt system. Denne ID-en skiller ditt alarmsystem fra lignende systemer i nærheten.)
4. Bruk en penn eller blyant til å endre bryterne på hver enkelt enhet i samsvar med koden du har valgt i trinn 1. Kontroller at rekkefølgen/koden på alle enhetene er identiske.
5. Etter at du har angitt ID-en aktiverer du på hver enkelt enhet ved å installere batteriene. Røykvarslerne leser bare ID-en som er angitt første gang de blir forsynt med strøm. Endringer som blir foretatt i ID kodingen etter at enheten er forsynt med strøm, blir ikke gjenkjent.
6. Når ID er satt på samtlige enheter, og batteriene er montert, trykk og hold inne testknappen på hver enkelt enhet i minst 8 sekunder eller inntil alle enhetene piper. Hvis ikke alle enhetene piper, leser du delen FEILSØKING mot slutten av bruksanvisningen.



Dersom du av en eller annen grunn trenger å angi ny ID etter at batteriet er montert første gang må enhetene først resettes. Dette gjøres ved å ta ut batteriet, og deretter trykke inn testknappen i minimum 10 sekunder. Når dette er utført på samtlige varslerer kan du sette ID kodingen på nytt i henhold til punktene ovenfor.

**ADVARSEL:** På grunn av alarmens lydstyrke skal du alltid stå en armlengde unna enheten når den testes.

En rekke forhold kan føre til at den trådløse kommunikasjonen kan bli forstyrret. Du må teste røykvarslerne ukentlig for å kontrollere at kommunikasjonen mellom enhetene fungerer.

**N**

**INSTALLERE RØYKVARSLEREN**

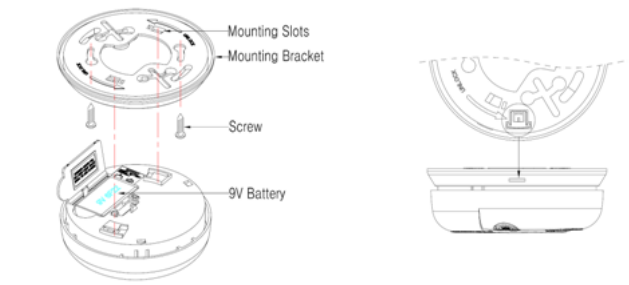
**ADVARSEL:** Installasjonen av røykvarsleren må utføres i samsvar med kravene i nasjonale lover og regelverk, og alle andre lokale regler som måtte gjelde.

1. Fjern monteringsplaten fra baksiden av røykvarsleren ved å vri monteringsplaten mot klokken. (Hvis du vil bruke låsefunksjonen, vrir du ut og legger til side en av pluggene som er støpt i platen. De to pluggene er helt like.)
2. Monter monteringsplaten på valgt sted i henhold til råd om plassering.
3. Plasser røykvarsleren mot monteringsplaten, og vri røykvarsleren med klokken slik at den låses på plass. Hvis du vil bruke låsefunksjonen, setter du inn pluggen i åpningen i kanten av røykvarsleren etter at varsleren er festet i basen.
4. Trykk på testknappen for å teste røykvarsleren. Les også TESTE RØYKVARSLEREN.

**BETJENING AV RØYKVARSLEREN**

Når røykvarsleren er installert, skal den røde LED-dioden blinke én gang i minuttet. Dette angir at batteriet og enheten fungerer som den skal. Dersom røyk detekteres vil enheten avgi en høy, pulserende alarm og den røde LED-dioden vil blinke raskt inntil røyken er borte. Med pausefunksjonen kan du stoppe alarmsignalet dersom varsleren er utløst ved en feil (falskalarm). Du aktiverer pausefunksjonen ved å holde test-/pauseknappen inne i noen sekunder. Alarmen vil da stoppes i 10 minutter, deretter nullstilles røykvarsleren til normalmodus.

**MERK:** Hvis konsentrasjonen av røyk øker i løpet av denne perioden, blir varsleren automatisk aktivert igjen.



Status	Rød LED	Signal	Beskrivelse
Normal modus	1 blink hvert 45 sekund	Ikke alarmsignal	Røykvarsleren er i normalmodus.
Lokal Alarm	1 blink hvert 0.5 sekund	Alarmsignal	Røykvarsleren har detektert røyk og gått i alarm
Remote Alarm	Inget lyssignal	Alarmsignal	Røykvarsleren har blitt utløst av en annen tilkoplest enhet.
Lokaliser Alarm	1 blink hvert 0.5 sekund	Alarmsignal	Røykvarsleren har detektert røyk.
Pause	1 blink hvert 10 sekund	Ikke signal	Pausefunksjonen er aktivert.
Batterivarsel	1 blink hvert 45 sekund	1 kort lydsignal hvert 45 sekund.	Varsel om lav batterispenning/batteribytte.

**TESTE RØYKVARSLEREN**

Røykvarsleren testes ved å trykke og holde inne testknappen i 2 sekunder. Røykvarsleren vil svare ved å gå i alarm. Tilkoblede røykvarslere vil gi alarm innen 8 sekunder. Alarmsignalet stopper etter 15 sekunder når du slipper testknappen.

1. Etter installasjon, test alltid hver enkelt røykvarslert for å være sikker på at de er installert på riktig måte og at de fungerer som de skal.
2. Testknappen gir en fullgod test av funksjonene. Du skal ikke bruke åpen flamme for å teste røykvarsleren, dette kan ødelegge varsleren.
3. Test røykvarsleren rutinemessig en gang pr. uke.
4. Test alltid røykvarsleren etter lengre fravær fra hjemmet og alltid når du kommer hjem fra ferie.
5. For å unngå hørselsskade, stå en armlengdes avstand fra røykvarsleren når du tester den.

**ADVARSEL:** OVERSE IKKE EN RØYKVARSLER I ALARM. NÅR DU HØRER ALARMSIGNALET, KREVER DETTE DIN ØYEBLIKKELIGE OPPMERKSOMHET OG HANDLING.

**TESTKNAPPENS FUNKSJONER**

Status.	Trykk inn testknappen og slipp innen 2sekunder.	Trykk inn testknappen og hold den inne i minimum 3 sekunder.
Normal modus, Pause, Batterivarsel.	Test	Lokal pausefunksjon
Lokal alarm.	Locate	Pause alle
Remote Alarm.	Locate	Pause alle
Lokaliser Alarm.	Ingen funksjon	Lokal pausefunksjon

**Beskrivelse.** Denne funksjonen simulerer røyk/alarm og utløser lokal alarm. Alarmsignalet stopper automatisk etter 15 sekunder.  
**Test:** Denne funksjonen setter varsleren i lokaliser alarmstatus, les eget avsnitt om lokalisert funksjonen.  
**Lokaliser:** Denne funksjonen setter røykvarsleren i pausefunksjon.  
**Lokal pause:** Denne funksjonen setter røykvarsleren i pausefunksjon.  
**Pause alle:** Denne funksjonen setter alle røykvarslere med same ID-kode i pausefunksjon.

**FALSKE ALARMER**

Hvis du opplever en falsk alarm, trykker på test-/pauseknappen i minimum 3 sekunder, dette stopper alarmsignalet i ti minutter. Ved alarm, kontroller alltid boligen i tilfelle det foreligger en brann.

Feilkilde	Løsning
<b>Damp og fuktig luft.</b> Damp fra badrom, vaskemaskin / tørketrommel eller andre kilder som avgir høy fuktighet kan forårsake at røykvarsleren går i alarm.	Forsøk og plassere varsleren lengre unna vaskerommet eller badet.
<b>Støv og nedsmussing.</b> Siden luft skal passere fritt gjennom deteksjonskammeret vil røykvarsleren alltid trekke til seg en del støv og pollenpartikler. Ved at støv og andre partikler kommer inn i deteksjonskammeret, kan dette føre til falske alarmer. Varsleren kan også bli mer følsom p.g.a. dette og vil gi flere falske alarmer. Nedsmussing vil også komme over tid ettersom røykvarsleren blir eldre, noe som gjør at den gir flere feilalarmer.	Støvsug røykvarslerne regelmessig, bruk ett munestykke av plast slik at elektronikken ikke skades. Sørg for å dekke til røykvarslere dersom du pusser opp og foretar arbeider som avgir støv og skitt. Vurder plasseringen dersom røykvarsleren er montert på ett sted med mye støv og smuss.
<b>Trekk og luftstrømninger.</b> Trekk fra dører og vinduer kan virvle opp støvpartikler og derav utløse røykvarsleren. Mange falskalarmer er forårsaket av nettopp dette.	Unngå å montere røykvarsleren der det er gjennomtrekk, i nærheten av vinduer og dører.
<b>Temperatursvingninger.</b> Raske temperatursvingninger skaper kondens i røykvarslerenes deteksjonskammer, noe som kan gi falskalarm.	Unngå å montere røykvarsleren i rom med raske temperatursvingninger, i nærhet av åpne vinduer og dører.
<b>Elektromagnetisk felt.</b> Alle elektriske apparater og installasjoner avgir elektromagnetisk felt, dette kan forstyrre elektronikken på røykvarsleren. Disse feltene dannes gjerne rundt lyskilder, transformatorer, sikringsskap, motorer og lignende.	Monter aldri røykvarsleren nærmere enn 50 cm fra lyskilder og annet elektrisk utstyr.

**PAUSEFUNKSJONEN**

Røykvarsleren er utstyrt med en kombinert knapp for test og pausefunksjon, pausefunksjonen gjør det mulig å stoppe falske alarmer.

1. For å stoppe en falsk alarm, trykker du på test-/pauseknappen i 3 sekunder. Varsleren går automatisk over i en modus med redusert følsomhet (svært høye konsentrasjoner av røyk fra en brann i nærheten vil overstyre pausefunksjonen). Denne modusen vil stoppe alarmsignalet i en periode på rundt ti minutter.
2. **I pausemodus vil den røde dioden blinke hvert tiende sekund (i stedet for hvert 40. sekund) for å angi at varsleren har redusert følsomhet.**

Har du seriekoblede røykvarslere, vil alle varslerer i serien stoppe og alarmere når du trykker test-/pauseknappen på den varsleren som har oppdaget røyk (dvs. enheten hvor den røde lampen blinker hvert sekund). Enheten tilbakestilles til normal følsomhet etter at pauseperioden på 10 minutter er over. Hvis du trenger ytterligere tid, trykker du bare på test-/pauseknappen en gang til.

**LOKALISER FUNKSJONEN**

Når en alarm oppstår kan du med lokalisert funksjonen finne ut hvilken av dine røykvarslere som har utløst alarmen. Trykk inn test/pauseknappen i 2sekunder (ikke lengre). Dette setter systemet i lokalisert modus, alle røykvarslerne vil slutte å gi alarm bortsett fra den varsleren som startet alarmen.

**VEDLIKEHOLD OG RENGJØRING**

Røykvarsleren skal rengjøres regelmessig, og minst en til to ganger pr. år. Rengjøring skjer ved at man støvsuger røykvarsleren utvendig langs åpningen inn mot elektronikk og deteksjonskammer, slik at støv og smuss fjernes.

**VIKTIG:** Ikke forsøk å åpne dekslet for å rengjøre inne i røykvarsleren. I så fall bortfaller garantien.

**N**

**BATTERIBYTT**

Hvor ofte batteriet skal byttes avhenger av batteritypen. Bytt gjerne batteri rutinemessig en gang pr. år, gjerne på en fast dato. Eller bytt batteri når røykvarsleren gir signal om lav batterispenning. (Et kort alarmsignal ca 1 gang pr. minutt)

1. Vri røykvarsleren mot klokken for å løse den fra monteringsplaten og ta røykvarsleren forsiktig ned.
2. Ta ut det gamle batteriet, og trykk deretter inn testknappen i minimum 10 sekunder.
3. Monter et nytt batteri. SØRG FOR RIKTIG POLARITET.
4. Monter røykvarsleren til monteringsplaten ved å vri røykvarsleren med klokken til den er på plass.
5. Test røykvarsleren for å kontrollere at den fungerer.

**ADVARSEL:** Ikke bruk andre typer batterier enn de som er angitt i bruksanvisningen. Ikke bruk oppladbare batterier.

**BATTERITYPE**

Benytt et ordinært 9volt batteri av typen 6F22 eller 6LR16. Både brunsten, alkalisk eller litiumbatteri kan benyttes. Vær oppmerksom på at eldre røykvarslere eller sterkt forurensete røykvarslere kan tømme batteriet raskere en normalt. Vær oppmerksom på at ustabile driftsforhold så som høy luftfuktighet og temperatursvingninger kan tømme batteriet raskere en normalt.

**GARANTI**

Denne røykvarslert leveres med en 5 års begrenset garanti mot fabrikkasjonsfeil (Gjeldende fra kjøpsdato). Batteriet er IKKE dekket av garantien. Garantiansvaret er begrenset til verdien av en ny tilsvarende røykvarslert. Defekte røykvarslere skal returneres til forhandleren sammen med en beskrivelse av problemet. Godkjente reklamasjoner erstattes med en ny røykvarslert av samme eller tilsvarende type. Ved reklamasjon må kvittering som bekrefter kjøpsdato fremlegges.

**FEILSØKING**

**ADVARSEL:** Ikke ta ut batteriet for å stoppe falske alarmer, bruk pausefunksjonen og luft ut røyk og støv for å stoppe alarmen.

Problem	ÅRSAK	LØSNING
Ikke alle varslerne i serien gir alarm når jeg tester en av dem. OBS: Testknappen må holdes inne i inntil 8 sekunder for at alle skal oppfatte alarmsignalet.	Varslerne er ikke programmert rett slik at alle har same ID.	Sjekk at dip bryterne for radiokommunikasjon står identisk plassert på alle varslere. Dersom ikke, ta ut batteriet på den som står feil, hold testknappen inne i 30 sekunder uten batteri. Sett bryterne korrekt og sett i batteriet.
	Batteriet er tomt.	Sjekk batteritilkopling, bytt eventuelt batteri.
	Det foreligger sterk radiostøy i lokalet.	Forsøk å finne en annen plassering, eventuelt monter varslerne med kortere avstand til hverandre.
Varsleren gir et pip en gang pr. Minutt.	Signal om batteribytte.	Bytt batteri.
Varsleren går i alarm uten at det foreligger røyk eller annen årsak.	Det fines andre systemer i nærheten med same ID. Radiostøy i lokalet.	Bytt til en annen ID for radiokommunikasjonen. Bytt til en annen plassering.
Varsleren gir alarm ved matlaging, og ved bruk av dusj på badet.	Varsleren er tilsmusset. Feil plassering	Rengjør varsleren i henhold til bruksanvisningen. Finn en ny plassering unna kjøkken og bad.

DK

## BETJENINGSVEJLEDNING

### Ionisk røgalarm for trådløs seriekobling.

MODEL: SA320WS

Housegard røgalarmer er beregnet til at opdage røgpartikler. Housegard røgalarmer opdager IKKE gas, varme eller ild. Housegard røgalarmer er konstrueret til at give en tidlig advarsel om brand, hvilket forudsætter en korrekt placering og vedligeholdelse.

**VIGTIGT:** Læs hele denne betjeningsvejledning grundigt, inden du installerer produktet. Gem den for fremtidig anvendelse.

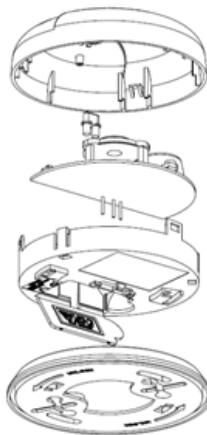
**Ioniske brandalarmer er generelt mere følsomme end optiske til at opdage små røgpartikler.** Flammebrande (god forbrænding) producerer et større antal små røgpartikler end glødebrande (dårlig forbrænding)

#### EGENSKABER

- Ionisk røgalarm for trådløs seriekobling.
- Høj følsomhed og stabilitet.
- Testfunktion.
- Pausefunktion.
- Rækkevidde 60 m.
- Radiokommunikation 868 MHz.
- Lysdiode viser normal driftstilstand.
- Signal ved lav batterispænding.
- 85 db signal ved alarm.
- Kompakt og elegant design.

#### TEKNISKE DATA

Modelnummer:	SA320WS
Detektorprincip:	Ionisk detektionskammer
Strømkilde:	9V DC batteri
Radiofrekvens:	868 MHz
Rækkevidde, frit udsyn:	>60 m
Strømforgbrug ved drift:	<25 uA
Strømforgbrug ved alarm:	<30 mA
Alarmsignal:	85 decibel på 3 meter
Temperaturområde:	4 °C - 38 °C
Luftfugtighed:	10 % til 90 %



#### VIGTIG SIKKERHEDSINFORMATION

- Røgalarmer behøver et 9-volts batteri for at virke. Røgalarmer virker ikke uden batteri eller hvis batteriet er afladet, taget ud, ikke er korrekt tilsluttet eller hvis strømmen forsvinder eller afbrydes. Tilslut IKKE røgalarmer til andre typer detektorer eller tilbehør, end det der er angivet nedenfor.
  - Test knappen giver en komplet test af alle funktioner på røgalarmer, der kræves ikke andre testmetoder. Test røgalarmer hver uge, for at kontrollere at den virker korrekt.
  - Fjern ikke batteriet eller frakoble det, for at stoppe en fejlarmer, så mister du beskyttelsen. Åbn vinduer eller udluft omkring røgalarmer for at stoppe alarmer og / eller tryk på pauseknappen.
  - Røgalarmer skal installeres i overensstemmelse med alle lokale og nationale bestemmelser for installation.
  - Røgalarmer er beregnet for anvendelse i enfamilieboliger. I flerfamilieboliger skal hver bolig forsynes med egne røgalarmer. Denne røgalarm er ikke egnet for anvendelse i bygninger, der ikke er boliger. Røgalarmer er ikke en erstatning i de tilfælde, hvor der efter loven eller myndigheder, kræves et komplet alarmsystem.
  - Vi anbefaler, at du installerer røgalarmer efter instruktionen nedenfor.
  - Der kan findes faktorer til, at en person i husstanden ikke hører alarmer (f.eks. støj udenfor eller inde, dyb søvn, dårlig hørelse). Hvis du mistænker, at der er en person i husstanden der ikke kommer til at høre røgalarmer, bør der installeres specialalarmer. Hvis en person i husstanden har nedsat hørelse, bør der installeres specielle alarmer, hvilke gør personen opmærksom gennem f.eks. lys og vibrationer.
  - Røgalarmer opdager forbrændingspartikler i luften (røg). Den reagerer ikke på varme, flammer eller gas. Røgalarmer er konstrueret så den afgiver lydsignal, hvis der er en brand under udvikling.
  - Ingen røgalarmer er helt pålidelige og giver ikke 100% garanti for at liv og ejendom beskyttes mod brand. Røgalarmer er ingen erstatning for en forsikring. Husejere og lejere bør tegne en livs- og husforsikring. Røgalarmer bør testes hver uge og udskiftes hvert tiende år for optimal sikkerhed.
- OBS:** For maksimal sikkerhed, installer en røgalarm i hvert rum.

### PLACERING AF RØGALARMEN

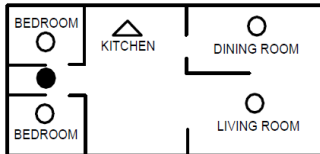
Korrekt placering, er et af de vigtigste aspekter i en god brandskyttelse. Ofte bliver apparatet placeret så den er svær at komme til, **eller så apparatet ikke virker tilfredsstillende.**

#### KORREKT PLACERING AF RØGALARMEN

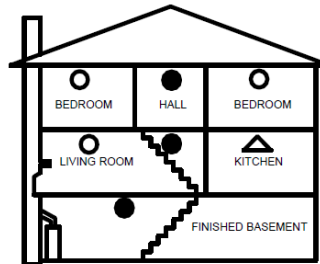
- Installer røgalarmer i alle separate soveværelser, i gange udenfor soveværelser og i alle opholdsrum.
- Boliger med flere etager, bør røgalarmer installeres højest oppe i hver trappegang mellem etagerne.
- I kældere bør røgalarmer monteres i loftet, ved foden af trappen.
- I soveværelser hvor man sover med lukket dør, bør der altid findes en røgalarm monteret inde i soveværelset.
- Installer røgalarmer i hver rum, hvor der findes potentielle brandkilder.
- Installer en røgalarm i hver ende af en gang, hvis den er længere end 9 meter
- Monter røgalarmer midt på loftet. Hvis dette ikke er muligt, monteres røgalarmer på væggen, mindst 1 m fra hjørnet og mindst 10-15 cm fra loftet (vægmontering anbefales ikke).

#### FORKLARING:

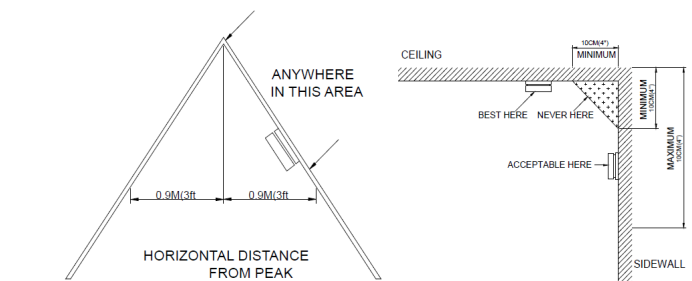
- Steder hvor der kræves røgalarmer
- Steder hvor yderligere røgalarmer anbefales
- △ Røgalarmer med resetfunktion anbefales, for at opnå yderligere beskyttelse.



SINGLE-STORY RESIDENCE/APARTMENT, MOBILE HOME



MULTI-STORY RESIDENCE



#### RØGALARMEN BØR IKKE PLACERES FØLGENDE STEDER:

- I køkkenet nær ved komfuret, da røg fra madlavning kan forårsage fejlarmer.
- I områder med høj fugtighed, som badeværelser eller tæt ved opvaskemaskine eller vaskemaskine, da vanddamp og fugt kan udløse fejlarmer.
- Tæt ved ventilatorer og ventilationskanaler, da luftstrømme kan forhindre røg i at nå frem til røgalarmerne.
- Nær lyskilder og elektriske apparater, der afgiver elektromagnetiske felter.
- I nærheden af pejs eller ovn med åben ild.
- Højest oppe i V-formet loft, da luftstrømme kan forhindre at røgen ikke når frem til røgalarmerne.
- I garage, da udstødningsgas kan forårsage fejlarmer.
- I støvede og forurenede områder, da støv og smuds kan skade røgalarmerne.
- I rum hvor temperaturen kan falde til under 4 °C eller stige til over 38 °C, eller i rum med store variationer i temperaturen.

**ADVARSEL:** Forkert placering fører til mindsket driftskapacitet og fejlarmer.

### PROGRAMMERING AF ALARMER FOR TRÅDLØS KOMMUNIKATION

**VIGTIGT:** Installer ikke batterierne før ID-koden for trådløs kommunikation er indstillet på alle enheder.

#### STRØMAFBRYDERFUNKTIONEN (ID-KODE, REPEATER)

Strømafbryderen med fem små kontakter findes på bagsiden af alarmer

**Med kontakter 1-4 vælges id-kode (000-1111)** for trådløs kommunikation mellem hinanden (ved seriekobling). Alle alarmer med identisk ID-kode vil kommunikere sammen. Der er i alt 16 unikke koder for kommunikation. ID-kode 0 (0000) er en universel kode, som kan kommunikere med de øvrige koder, uanset hvilken kode der er valgt på de øvrige alarmer.

**Kontakt 5 styrer repeatfunktionen.** Når denne er ON (ON = 1, OFF = 0), er repeatfunktionen aktiveret. Med repeatfunktionen ON vil alarmer, når den modtager et signal fra en af de andre tilsluttede alarmer, straks videregende signalet til alarmer længere væk i systemet, der så også vil gå i alarm. Repeatfunktionen fungerer som en signalforlænger, der hvor afstanden i systemet er stor (over 30 m). Med repeatfunktionen OFF afkortes systemets rækkevidde, for at forhindre konflikt med andre separate systemer (f.eks. hos naboen).

En røgalarm der opdager kulilte, udsender et signal til de andre alarmer uanset om repeaterfunktionen er ON eller OFF. Et repeaterfunktion slukket, vil alarmer IKKE sende et signal modtaget fra de andre alarmer i systemet videre.

#### PROGRAMMERING AF KOMMUNIKATION MELLE SERIEKOBLEDE ALARMER.

- Ta ur batteriet.
- Med batteriet ute, tryk inn testknappen og hold denne inne i minimum 10 sekunder.
- Anvend f.eks. en blyant til at ændre kontakterne og angiv systemets ID-kode ved at placere kontakterne (1-4) i en valgt kombination. Koden skal være den samme på hver alarm i systemet. Denne kode adskiller dit alarmsystem fra andre lignende systemer i nærheden.
- Ændr kontakterne på hver alarm efter den valgte kode i trin 1. Kontrollér at koden er identisk på samtlige alarmer.
- Når koden er indstillet på samtlige alarmer, aktiveres de ved at installere batteriet. Alarmerne læser kun den kode der er valgt inden de forsynes med strøm. Ændringer derefter accepteres ikke (se nedenfor Nulstilling).
- Når koden er indstillet på alle alarmer og batterier er installeret, aktiveres de ved at trykke testknappen ind på hver alarm i **mindst 10 sekunder** eller til alle alarmer går i alarm. Hvis alle alarmer ikke går i alarm, se afsnittet "Fejlsøgning" sidst i betjeningsvejledningen.

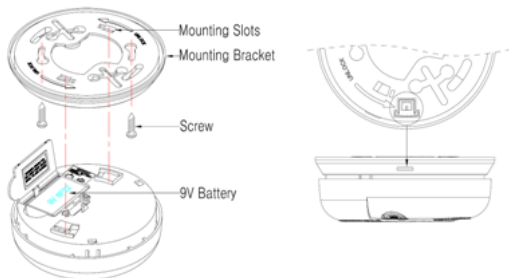
#### NULSTILLING AF ALARMER

Ved behov for en ny ID-kode efter at batteriet er installeret første gang, skal alarmer nulstilles. Dette gøres ved at tage batteriet ud og trykke på testknappen i mindst 30 sekunder. Når dette er gjort på samtlige alarmer, kan en ny kode indstilles efter ovenstående.

**ADVARSEL:** For at undgå høreskader, stå i en afstand på en armlængde fra kuliltealarmer ved funktions-test.

DK

### INSTALLATION AF RØGALARMER



**ADVARSEL:** Installation af røgalarmer skal udføres i overensstemmelse med krav i nationale love, forordninger og andre lokale regler eventuelt måtte gælde.

- Fjern monteringspladen fra bagsiden af kuliltealarmer, ved at dreje på pladen modsat uret. (For at anvende låsefunktionen, fjernes en af pluggene der sidder i platen og sæt den ind på siden. Begge pluggene er ens.)
  - Fastgør monteringspladen på den valgte placering, efter råd om placering.
  - Placer røgalarmer mod monteringspladen og drej alarmer med uret for at låse den på plads. For at anvende låsefunktionen, sæt pluggen i åbningen på siden af røgalarmer, efter at røgalarmer er skruet på.
  - Tryk på testknappen for at teste røgalarmerne.
- Læs også **Test røgalarmer**

### RØGALARMENS TILSTANDE OG FUNKTION

**Ved normaltilstand** (batteriet og røgalarmer virker som de skal) blinker den røde lysdiode en gang per minut.

**Ved alarmtilstand** når der opdaget røg, afgiver enheden en høj pulserende alarm og den røde lysdiode blinker hurtigt indtil røgen er væk.

**Pausetilstand.** Alarmsignalet kan stoppes, hvis røgalarmer blev udløst af en fejl (fejlarmer). Pausesignalet aktiveres ved at holde testknappen inde i nogle sekunder. Alarmer stoppes i 10 minutter, derefter går alarmer tilbage til normaltilstand.

**OBS:** Under pausetilstanden, går røgalarmer automatisk til en tilstand med mindsket følsomhed. Hvis koncentrationen af røg øges i denne periode, aktiveres røgalarmer automatisk igen.

For seriekoblede røgalarmer, vil samtlige i serien stoppe deres alarm, når testknappen holdes inde på den røgalarm der opdagede røg (dvs. den alarm, hvor den røde lysdiode blinker hvert sekund).

Status	Rød LED	Signal	Beskrivelse
Normal tilstand	1 blink hvert 45. sekund	Intet alarm-signal	Alarmer er i normal tilstand
Lokal alarm	1 blink hvert 0,5. sekund	Alarm-signal	Alarmer har opdaget røg og har sat alarm i gang
Remote- alarm	Intet lyssignal	Alarm-signal	Alarmer er blevet udløst af en anden seriekoblet enhed.
Lokaliserings-alarmer	1 blink hvert 0,5. sekund	Alarm-signal	Alarmer har opdaget røg.
Pause	1 blink hvert 10. sekund	Intet signal	Pausefunktionen er aktiveret.
Batteri-advarsel	1 blink hvert 45. sekund	1 kort lyd-signal hvert 45. sekund	Advarsel om lav batterispænding/batteriskift.

#### PAUSEFUNKTIONEN

Alarmer er forsynet med en kombineret knap til test og pausefunktion; pausefunktionen gør det muligt at stoppe falsk alarm.

- For at stoppe falsk alarm, skal du trykke på testknappen i 3 sekunder. Alarmer går automatisk til en tilstand med mindsket følsomhed. Hvis koncentrationen af røg øges i denne periode, aktiveres alarmer automatisk igen.
- I pausetilstanden vil den røde lysdiode blinke hvert 10. sekund (i stedet for hvert 45. sekund) for at meddele, at alarmer har mindsket følsomhed.

Ved seriekoblede røgalarmer vil alle i serien stoppe med at give alarm, når testknappen på den røgalarm, der opdagede røgen, holdes trykket inde (dvs. den alarm, hvor den røde lysdiode blinker hvert sekund). Enheden går tilbage til normal følsomhed efter en pauseperiode på 10 minutter. Hvis du har brug for mere tid, skal du trykke på testknappen igen.

#### LOKALISERINGSFUNKTIONEN

Når en alarm går i gang, kan du med lokaliseringsfunktionen finde frem til, hvilken af dine alarmer, der har udløst alarmer. Tryk testknappen ind i 2 sekunder (ikke i længere tid). Dette sætter systemet i lokaliseringsmode, og alle alarmer vil stoppe bortset fra den alarm, der har startet alarmerne.

### TEST, VEDLIGEHOLDELSE, FEJLALARM, FEJLSØGNING

#### TEST RØGALARMEN

Røgalarmer testes ved at holde testknappen inde. Røgalarmer svarer ved at gå i alarm. Alarmsignalet slukkes når testknappen slippes.

- Test altid alle røgalarmer som beskrevet ovenfor efter installation, for at kontrollere, at de er korrekt installeret og virker som de skal.
- Testknappen giver en tilstrækkelig test af funktionerne. Åben ild bør ikke anvendes for at teste røgalarmerne, da det kan skade røgalarmerne.
- Test røgalarmer regelmæssigt, en gang om ugen.
- Test altid røgalarmer efter længere fravær fra boligen.
- For at undgå høreskader, stå i en afstand på en armlængde fra kuliltealarmer ved funktions-test.

**ADVARSEL:** Ignorer ikke en røgalarm der er i alarm. Alarmsignalet kræver øjeblikkelig handling.

#### TESTKNAPPENS FUNKTIONER

Status	Tryk testknappen ind og slip den inden for 2 sekunder.	Tryk testknappen ind og hold den trykket inde i mindst 3 sekunder.
Normal tilstand, Pause, Batteriadvarsel	Test	Lokal pausefunktion
Lokal alarm	Lokalisere	Sæt alle i pausefunktion
Remotelarm	Lokalisere	Sæt alle i pausefunktion
Lokaliseringsalarm	Ingen funktion	Lokal pausefunktion

#### Beskrivelse

**Test:** Denne funktion simulerer røg/alarm og udløser en lokal alarm. Alarmsignalet ophører automatisk efter 15 sekunders forløb.

**Lokalisere:** Denne funktion sætter alarmer i lokaliseringsalarmstatus; se det separate afsnit om lokaliseringsfunktionen.

**Lokal pause:** Denne funktion sætter røgalarmer i pausefunktion.

**Sæt alle i pausefunktion:** Denne funktion sætter alle alarmerne med samme ID-kode i pausefunktionen.

#### BATTERITYPE OG BATTERIUDSKIFTE

Anvend 9 Volt batteri af typen 6F22 eller 6LR61 (brunsten, alkalisk eller lithiumbatteri).

**OBS:** Ældre temperaturalarmer kan forbruge batteriet hurtigere end normalt, ligeledes høj luftfugtighed og temperatursvingninger.

Hvor ofte batteriet skal udskiftes beror på batteritypen. Udskift gerne batteriet rutinemæssigt en gang om året, gerne på en fast dato (f.eks. 1. april) eller når temperaturalarmer signalerer om lav batterispænding (et kort alarmsignal ca. 1 gang pr. minut).

- Drej temperaturalarmerne modsat uret for at løse den fra monteringspladen og tag den forsigtigt temperaturalarmerne ned.
- Tag det gamle batteri ud og tryk derefter testknappen ind i mindst 10 sekunder.
- Installer et nyt batteri (Bemærk: Sørg for korrekt polaritet).
- Monter temperaturalarmerne på monteringspladen, ved at dreje alarmer med uret til den er på plads.
- Test temperaturalarmerne for at kontrollere at den virker.

**ADVARSEL:** Anvend ikke andre typer batterier, end dem der er nævnt ovenfor. Anvend ikke genopladelige batterier.

#### VEDLIGEHOLDELSE OG RENGØRING

Røgalarmer bør rengøres regelmæssigt og mindst 1-2 gange/år. Rengøring sker ved at støvsuge røgalarmerne udvendigt langs åbningen til elektronik- og detektionskammer, så støv og smuds fjernes. Anvend plastmundstykke for at undgå statisk elektricitet.

**VIGTIGT:** Åbn ikke dækslet for at rengøre røgalarmerne indeni. Hvis dette sker, gælder garantien ikke.

#### FEJLALARM

Tryk på testknappen i mindst 3 sekunder ved falsk alarm, og alarmsignalet stopper efter 10 minutters forløb. Ved alarm, tjek altid om der findes brand i boligen.

Fejlkilde	Løsning
<b>Fugt og fugtig luft.</b> Damp fra badeværelse, vaskemaskine / tørretumbler eller andre kilder der afgiver høj luftfugtighed, kan føre til at røgalarmer går i alarm.	Forsøg at placere røgalarmer længere væk fra vaskerum eller badeværelser.
<b>Støv og tilsmudsning.</b> Eftersom luften passerer frit gennem detektionskammeret, vil røgalarmerne altid tiltrække en del støv og pollenpartikler. Ved at der kommer støv og andre partikler ind i detektionskammeret, kan det føre til fejlarmer. Røgalarmerne kan også blive mere følsomme pga. dette og vil derfor give flere fejlarmer. Tilsmudsning kommer med tiden, når røgalarmerne bliver ældre, hvilket også indebærer at den kan give flere fejlarmer.	Støvsug røgalarmer regelmæssigt, anvend et mundstykke af plast, så elektronikken ikke skades. Sørg for at tildække røgalarmerne, hvis du gør noget der genererer støv og smuds. Undgå at montere røgalarmer på en plads med meget støv og smuds.
<b>Træk og luftstrømme.</b> Træk fra døre og vinduer, kan føre støvpartikler op og derved udløse røgalarmerne. Mange fejlarmer forårsages af netop dette.	Installer ikke røgalarmer hvor der findes omsætning af luftstrømme, i nærheden af vinduer og døre.
<b>Temperaturvariationer.</b> Hurtige temperatursvingninger skaber kondens i røgalarmerens detektionskammer, hvilket kan give fejlarmer.	Installer ikke røgalarmer i rum med hurtige temperatursvingninger, i nærheden af åbne vinduer og døre.

DK

<b>Elektromagnetisk felt.</b> Alle elektriske apparater og installationer afgiver et elektromagnetisk felt, dette kan forstyrre elektronikken i røgalarmerne. Disse felter dannes rundt om lyskilder, transformatorer, sikringskab, motorer og lignende.	Installer aldrig røgalarmer tættere end 50 cm fra lamper og andre elektriske apparater.
--	---

#### FEJLSØGNING

**ADVARSEL:** Fjern ikke batteriet for at stoppe fejlarmer, anvend pausefunktionen og udluft røg og støv for at stoppe alarmerne.

PROBLEM	ÅRSAG	LØSNING
Ikke alle enheder i serien går i alarm, når en af dem testes.	Alarmerne er ikke programmeret korrekt, så de alle har samme ID-kode.	Kontroller at strømkontakterne for radiokommunikation er identiske på alle alarmer. Hvis ikke, tag batteriet ud på den der er forkert, hold testknappen inde i 30 sekunder uden batteri. Indstil strømkontakterne korrekt og indsæt batteriet.
Batteriet er tomt.		Kontroller batteriets tilslutninger, udskift eventuelt batteri.
Der findes et stærkt radiosignal i rummet.		Forsøg at finde en anden placering, monter eventuelt alarmerne med kortere afstand til hinanden.
Alarmer afgiver et bip hvert minut.	Signal for batteriudskiftning.	Udskift batteri.
Røgalarmer går i alarm, uden at der findes røg eller nogen anden årsag.	Der findes andre enheder i nærheden med samme ID. Forstyrrende radiosignaler i rummet.	Skift til en anden ID for radiokommunikation. Skift til en anden plads.
Røgalarmer går i alarm ved madlavning og ved anvendelse af bruseren på badeværelset.	Røgalarmer er tilsmudset. Forkert placering.	Rengør røgalarmer i henhold til betjeningsvejledningen. Find en ny placering, væk fra køkken og badeværelse.

#### GARANTI

Røgalarmer leveres med en 5-års begrænset garanti mod fabriktionsfejl (fra købsdato). Batteriet dækkes ikke af garantien. Garantiansvar er begrænset til værdien af en i vores varemærkede røgalarm. Defekte røgalarmer skal returneres til forhandleren, sammen med en beskrivelse af problemet. Godkendt reklamation erstattes med en ny røgalarm af samme eller lignende type. Ved reklamation skal der vises en kvittering der bekræfter købsdatoen.

## FIN

## KÄYTTÖOHJE

## Langattomasti sarjaankytkettävä Ioninen palovaroitin

## palovaroitin MALLI: SA320WS

Housegardin palovaroittimet perustuvat savuhiukkasten havainnointiin. Housegardin palovaroittimet EIVÄT havaitse kaasua, kuumuutta tai tulta. Palovaroittimet on suunniteltu varoittamaan tulipalosta aikaisessa vaiheessa, ja siksi ne on sijoitettava ja niitä on huollettava oikein.

**Tärkeää:** Lue koko käyttöohje huolellisesti ennen tuotteen asentamista. Säilytä käyttöohje tulevan tarpeen varalta.

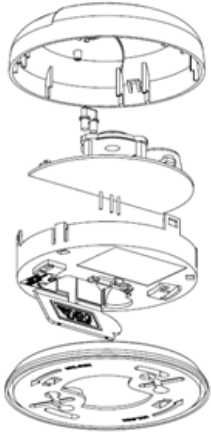
**Ioninen palovaroitin on yleisesti herkempi kuin optinen palovaroitin havaitsemaan pieniä savupartikkeleja.** Liekehtivät tulipalot tuottavat suuremman määrän pieniä savupartikkeleja kuin kytevät tulipalot.

## OMINAISUUDET

- Langattomaan sarjaan kytkettävä palovaroitin
- Herkkiä ja vakaatoiminen.
- Testitoiminto.
- Taukotoiminto.
- Kantama 60 m.
- Radiotaajuus 868 MHz.
- Merkkivalo ilmoittaa varoittimen normaali-toiminnan.
- Alhaisen paristovaroituksen äänimerkki.
- Hälytysignaalin voimakkuus 85 dB.
- Kompakti ja tyylikäs ulkoasu.

## TEKNISET TIEDOT

Mallinumero:	SA320WS
Tunnistuseriaate:	Ioninen tunnistuskammio
Virtalähde:	Paristo 9V DC
Radiotaajuus	868MHz
Kantama, vapaa näkyvyys	> 60 m
Virrankulutus käytössä	< 25 uA
Virrankulutus hälytyksessä:	< 30 mA
Hälytysignaali	85 desibeliä 3 metrin päässä
Lämpötila-alue:	4 °C - 38 °C
Ilmankosteus:	10 % – 90 %



## TÄRKEITÄ TURVALLISUUSTIETOJA

- Jotta palovaroitin toimii, siihen on asennettava 9 voltin paristo. Palovaroitin ei toimi ilman paristoa tai jos paristo on tyhjentynyt, otettu pois, väärin asennettu tai jos virta katoaa tai katkeaa. ÄLÄ yhdistä palovaroitinta muihin kuin alla ilmoitettuihin tunnistimiin tai oheislaitteisiin.
- Testipainike riittää täysin palovaroittimen kaikkien toimintojen testaamiseen, muita testaustapoja ei tarvita. Varmista palovaroittimen moitteeton toiminta testaamalla se kerran viikossa.
- Älä ota paristoa pois tai kytkä sitä irti väärin hälytysten vuoksi – silloin se ei suojaa sinua todellisessa tilanteessa. Keskeytä hälytys avaamalla ikkuna tai liikuttamalla ilmaa palovaroittimen luona ja/tai paina taukopainiketta.
- Palovaroitin on asennettava kaikkien paikallisten ja maa-kohtaisten asennusmääräysten mukaisesti.
- Palovaroitin on tarkoitettu käytettäväksi yksiasuntoisissa taloissa. Jos talossa on useita asuntoja, jokaiseen asuntoon on asennettava oma palovaroitin. Tämä palovaroitin ei sovellu käyttöön rakennuksissa, jotka eivät ole asutokäytössä. Palovaroitin ei korvaa lain tai viranomaisten vaatimaa kokonaisvaltaista hälytysjärjestelmää.
- Suosittellemme palovaroittimen asentamista alla annettujen ohjeiden mukaisesti.
- Jotkin tekijät voivat estää asunnossa olevaa henkilöä kuulemasta palovaroittimen hälytystä (esim. ulkoa tai sisältä kuuluva melu, sikaäänitys, huono kuulo). Jos epäilet, että asunnossa oleva henkilö ei tule kuulemaan hälytystä, asuntoon on asennettava erikoisvaroitin. Jos asunnossa olevalla henkilöllä on heikko kuulo, asuntoon on asennettava erikoisvaroitin, joka antaa hälytyksen esim. äänen, valon ja värinän avulla.
- Palovaroitin havaitsee ilmassa olevat palohiukkaset (savun). Se ei reagoi kuumuuteen, liekkeihin tai kaasuihin. Palovaroitin on suunniteltu hälyttämään silloin, kun tulipalo on kehitymisvaiheessa.
- Mikään palovaroitin ei ole sataprosenttisen luotettava, eikä mikään palovaroitin voi suojata täysin aukottomasti ihmisiä tai omaisuutta tulipalolta. Palovaroitin ei korvaa palovakuutusta. Asunon omistajalla ja vuokralaisilla tulee olla henki- ja palovakuutus. Turvallisuusyistyä palovaroitin on testattava kerran viikossa ja vaihdettava kymmenen vuoden välein.

**Huom:** Parhaan suojan saat asentamalla palovaroittimen jokaiseen huoneeseen.

## PALOVAROITTIMEN SIIJOITUS

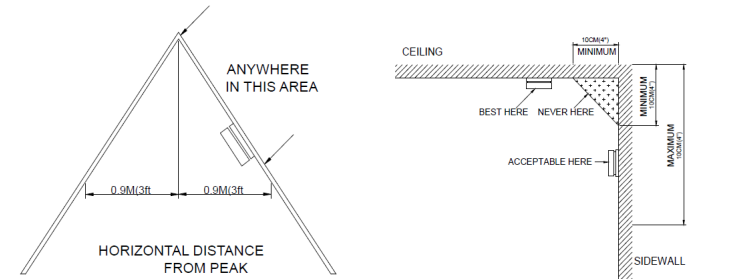
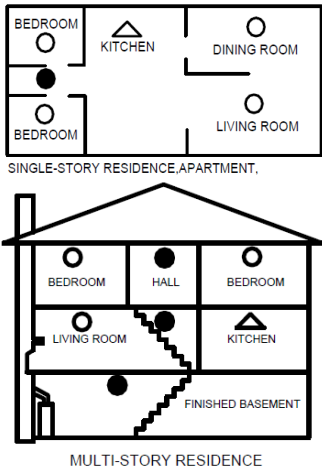
Oikea sijoitus on yksi tärkeimpiä tekijöitä hyvän paloturvallisuuden kannalta. Laitte sijoitetaan usein niin, että siihen on vaikea päästä käsiksi tai **sen toiminta ei vastaa tarkoitusta.**

## PALOVAROITTIMEN OIKEA SIIJOITUS

- Asenna palovaroittimet kaikkiin erillisiin makuuhuoneisiin, käytäviin makuuhuoneiden ulkopuolella sekä kaikkiin huoneisiin, joissa oleskellaan.
- Monikerroksisissa taloissa palovaroitin tulee asentaa jokaiseen kerrokseen väliin portaikon korkeimpaan kohtaan.
- Kellarin palovaroitin tulee asentaa portaiden alapäähän.
- Jos makuuhuoneen ovi suljetaan yöksi, sinne tulee aina asentaa oma palovaroitin.
- Asenna palovaroitin jokaiseen huoneeseen, jossa on mahdollinen syytymislähde.
- Jos käytävän pituus on yli 9 metriä, palovaroitin tulee asentaa käytävän molempiin päihin.
- Asenna palovaroitin keskelle kattoa. Jos tämä ei ole mahdollista, asenna palovaroitin seinään vähintään 1 metrin päähän nurkasta ja vähintään 10-15 cm päähän katonrajasta (seinäasennusta ei suositella).

## SELITYS:

- Paikat, joihin tarvitaan palovaroitin.
- Paikat, joihin suosittelemme lisäpalovaroittimen asentamista.
- △ Suosittelemme reset-toiminnolla varustetun palovaroittimen käyttämistä turvallisuusyistyä.



## PALOVAROITINTA EI TULE SIIJOITAA SEURAVIIN PAIKKIOIHIN

- Keittiöön liedien lähelle, sillä ruuanlaitosta syntyvä höyry voi aiheuttaa väärän hälytyksen.
- Alueille, joilla esiintyy runsasta kosteutta: esimerkiksi kylpyhuoneeseen tai lähelle astianpesu- tai pyykinpesukonetta, sillä vesihöyry voi laukaista väärän hälytyksen.
- Tuulettimien tai ilmastointikanavien lähelle, sillä ilmanvirtaus voi estää savun pääsyn palovaroittimeen.
- Sähkömagneettisen kentän muodostavien valonlähteiden tai sähkölaitteiden lähelle.
- Avotulen tekoon käytettävien takkojen tai kamiinoiden lähelle.
- V-kattojen ylämpään kohtaan, sillä ilmatasku voi estää savun pääsyn palovaroittimeen.
- Autotalliin, sillä pakokaasut voivat aiheuttaa väärän hälytyksen.
- Pölyisille ja likaisille alueille, sillä pöly ja lika voivat vahingoittaa palovaroitinta.
- Tiloihin, joissa lämpötila voi laskea 4 °C:n alle tai nousta yli 38 °C:een, tai joissa esiintyy suuria lämpötilavaihteluita.

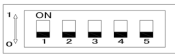
**Varoitus:** Virheellinen sijoitus heikentää palovaroittimen luotettavuutta ja aiheuttaa vääriä hälytyksiä.

## PALOVAROITTIMEN OHJELMOINTI LANGATONTA TIEDONSIIRTOA VARTEN

**Tärkeää:** Älä asenna paristoja, ennen kuin langattoman tiedonsiirron ID-koodi on asennettu kaikkiin varoittimiin.

## VIRRANKATKAISUTOIMINTO (ID-KOODI, TOISTO)

Varoittimen takana on virtakatkaisija, joka koostuu viidestä pienestä kytkimestä.



1-4	ID	1-4	ID
0000	0	1000	8
0001	1	1001	9
0010	2	1010	10
0011	3	1011	11
0100	4	1100	12
0101	5	1101	13
0110	6	1110	14
0111	7	1111	15

**Kytkin nro 5 ohjaa toistotoimintoa.**Kun kytkin on PÄÄLLÄ (PÄÄLLÄ = 1, POIS = 0), toistotoiminto on käytössä. Kun toistotoiminto on PÄÄLLÄ, varoitin välittää toiselta järjestelmään kytkettyä varoitimelta saamansa signaalin välittömästi muille kauempana sijaitseville varoittimille, jotka myös hälytyvät. Toistotoiminto toimii signaalin vahvistajana silloin, kun etäisydyt ovat järjestelmän sisällä pitkiä (yli 30 m). Järjestelmän kantamaa voidaan rajoittaa kytkemällä toistotoiminto POIS, jolloin estetään konfliktit kahden erillisen järjestelmän välillä (esim. naapuriasunnon kanssa).

Savua havaitseva varoitin lähettää signaalin muille varoittimille riippumatta siitä, on toistotoiminto päällä vai ei. Jos toistotoiminto on kytketty pois käytöstä, varoitin EI lähetä eteenpäin muilta järjestelmään kytkettyjä varoittimilta tullutta signaalia.

## TIEDONSIIRRON OHJELMOINTI SARJAAN KYTKETTYJEN VAROITTIMIEN VÄLILLE

- Ota paristo pois.
- Kun paristo on poistettu, paina testipainiketta vähintään 10 sekunnin ajan.
- Kytkinten asentoa voidaan muuttaa esim. kynän avulla. Syötä järjestelmän ID-koodi varoittimeen siirtämällä kytkimet [1-4] valitun yhdistelmän mukaiseksi. Koodin tulee olla sama järjestelmän kaikissa varoittimissa. Koodi erottaa järjestelmän vastaavista muista lähisillä olevista järjestelmistä.
- Syötä valittu koodi jokaiseen varoittimeen siirtämällä niiden kytkimet kohdan 1 mukaisesti. Tarkasta, että kaikissa varoittimissa on sama koodi.
- Kun koodi on syötetty kaikkiin varoittimiin, ne aktivoidaan asentamalla paristo. Varoittimet lukevat vain sen koodin, joka on valittuna ennen virran kytkemistä. Sen jälkeen tehtyjä muutoksia ei hyväksytä (ks. kohta Nollaus edempänä).
- Kun koodi on syötetty kaikkiin varoittimiin ja paristot on asennettu paikoilleen, varoittimet aktivoidaan painamalla kunkin varoittimen testipainiketta **vähintään 10 sekunnin** ajan tai kunnes kaikki varoittimet hälyttävät. Jos kaikki varoittimet eivät hälytä, katso kohta "Vianmääritys" tämän käyttöohjeen lopusta.

## VAROITINTEN NOLLAUS

Jos ID-koodia on muutettava sen jälkeen, kun paristo on ensimmäisen kerran asetettu paikoilleen, varoittimet on nollattava. Se tehdään ottamalla paristo pois ja painamalla testipainiketta vähintään 30 sekunnin ajan. Kun toimenpide on tehty kaikille varoittimille, uusi koodi voidaan ohjelmoida yllä kuvatulla tavalla.

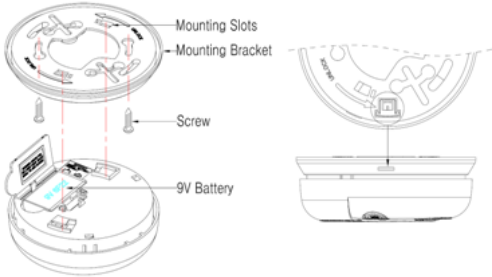
**VAROITUS:** Suojaa kuuloasi pitämällä varoittimeen etäisyyttä käsivarren mitan verran, kun teet toimintotestiä.

## FIN

## PALOVAROITTIMEN ASENTAMINEN

**VAROITUS:** Palovaroitin on asennettava asennusmaan lakien ja määräysten vaatimalla tavalla ja muutoin muita sovellettavia paikallisia määräyksiä noudattaen.

- Ota varoittimen takana oleva asennuslevy pois kiertämällä sitä vastapäivään. (Lukitustoimintaa voidaan käyttää ottamalla toinen muovissa oleva tappi pois ja viemällä se paikalleen sivukautta. Molemmat tapit ovat samanlaisia.)
- Kiinnitä asennuslevy sijoittamisesta annettujen ohjeiden mukaisesti valittuun paikkaan.
- Aseta varoitin asennuslevylle ja kiinnitä se levyyn myötäpäivään kääntämällä. Voit lukita varoittimen paikalleen viemällä lukitustapin varoittimen sivulla olevaan reikään, kun varoitin on kiinnitetty asennuslevyyn.
- Testaa varoitin painamalla testipainiketta. Lue myös **Palovaroittimen testaaminen**.



## PALOVAROITTIMEN TOIMITATILAT

**Normaalitilassa** (paristo ja palovaroitin toimivat oikealla tavalla) **punainen merkkivalo** vilkkuu kerran minuutissa.

**Kun savuhavainto on lauкаissut hälytystilan**, palovaroitin hälyttää kovalla jaksottaisella merkkiäänellä ja punainen merkkivalo vilkkuu nopeasti niin kauan, kun savua on havaittavissa.

**Taukotila.** Hälytys voidaan keskeyttää, jos palovaroitin on lauennut turhaan (väärä hälytys). Taukotila otetaan käyttöön painamalla testipainiketta muutaman sekunnin ajan. Hälytys keskeytyy 10 minuutiksi, jonka jälkeen palovaroitin palautuu normaalitilaan.

**Huom:** Taukotilan aikana palovaroitin herkkyy vähenty automaattisesti. Jos savupitoisuus lisääntyy taukotilan aikana, palovaroitin aktivoituu uudelleen.

Hälytys keskeytyy kaikissa samaan sarjaan kytketyissä palovaroittimissa, kun savun havainneen palovaroittimen [sen, jonka punainen merkkivalo vilkkuu kerran sekunnissa] testipainiketta painetaan.

Tila	Punainen merkkivalo	Signaali	Kuvaus
Normaalitila	1 vilkahdus 45 sekunnin välein	Ei hälytysignaalia	Varoitin on normaalitilassa
Paikallinen hälytys	1 vilkahdus 0,5 sekunnin välein	Hälytysignaali	Varoitin on havainnut savua ja lauкаissut hälytyksen
Etähälytys	Ei äänisignaalia	Hälytysignaali	Hälytys on lauennut jossakin muussa sarjaan kytketyssä varoittimessa.
Paikannushälytys	1 vilkahdus 0,5 sekunnin välein	Hälytysignaali	Varoitin on havainnut savua.
Tauko	1 vilkahdus 10 sekunnin välein	Ei signaalia	Taukotoiminto on päällä.
Paristovaroitus	1 vilkahdus 45 sekunnin välein	1 lyhyt äänimerkki 45 sekunnin välein.	Varoitus alhaisesta paristovaroituksesta/paristonvaihdosta.

## TAUKOTOIMINTO

Palovaroittimessa on yhteispainike testi- ja taukotoiminnolle, ja taukotoiminnolla voidaan keskeyttää väärä hälytys.

- Keskeytä väärä hälytys painamalla testipainiketta 3 sekunnin ajan. Taukotilan aikana palovaroittimen herkkyy vähenty automaattisesti. Jos savupitoisuus lisääntyy taukotilan aikana, palovaroitin aktivoituu automaattisesti uudelleen.
- Taukotilassa punainen merkkivalo vilkkuu 10 sekunnin välein (45 sekunnin sijaan), ja se ilmoittaa, että varoittimen herkkyy on normaalia alhaisempi.

Hälytys keskeytyy kaikissa samaan sarjaan kytketyissä palovaroittimissa, kun savun havainneen palovaroittimen [sen, jonka punainen merkkivalo vilkkuu kerran sekunnissa] testipainiketta painetaan. Yksikön normaaliherkkyy palautuu 10 minuutin taukojakson jälkeen. Jos aikaa tarvitaan enemmän, testipainiketta voidaan painaa uudelleen.

## PAIKANNUSTOIMINTO

Kun hälytys laukeaa, hälytyksen antanut varoitin voidaan paikantaa paikannustoiminnon avulla. Paina testipainiketta 2 sekunnin ajan (ei pidempään). Siltoin järjestelmä siirtyy paikannustilaan, ja kaikkien muiden kuin hälytyksen käynnistäneen varoittimen hälytys lakkaa.

## TESTAUS, KUNNOSSAPITO, VÄÄRÄT HÄLYTYKSET, VIANMÄÄRITYS

## PALOVAROITTIMEN TESTAAMINEN

Palovaroitin testataan pitämällä testipainiketta painettuna. Palovaroitin vastaa painamiseen antamalla hälytyksen. Hälytysignaali sammuu, kun testipainike vapautetaan.

- Testaa aina asennuksen jälkeen, että kaikki varoittimet on asennettu oikein ja että ne toimivat yllä kuvatulla tavalla.
- Testipainike riittää varoittimen toiminnan testaukseen. Palovaroitinta ei saa testata avotulen avulla, sillä se voi vahingoittaa palovaroitinta.
- Testaa palovaroitin säännöllisesti kerran viikossa.
- Testaa palovaroitin aina myös silloin, kun olet ollut pitkään pois kotoa.
- Suojaa kuuloasi pitämällä varoittimeen etäisyyttä käsivarren mitan verran, kun teet toimintotestiä.

**VAROITUS:** Älä jätä palovaroittimen hälytystä huomioimatta. Hälytyksen laukeaminen vaatii välitöntä toimintaa.

## TESTIPAINIKKEEN TOIMINNOT

Tila	Paina testipainiketta alle 2 sekunnin ajan	Paina testipainiketta vähintään 3 sekunnin ajan
Normaalitila, Tauko, Paristovaroitus	Testi	Paikallinen taukotoiminto
Paikallinen hälytys	Paikannus	Taukotila kaikkiin
Etähälytys	Paikannus	Taukotila kaikkiin
Paikannushälytys	Ei toimintoa	Paikallinen taukotoiminto

## Kuvaus

**Testi:** Toiminto simuloi savu-/hälytystilanteen ja lauкаisee paikallisen hälytyksen.

Hälytysignaali päättyy automaattisesti 15 sekunnin kuluttua.

**Paikannus:** Toiminto asettaa varoittimen paikannustilaan, ks. erillinen kappale paikannuksen toiminnasta.

**Taukotila kaikkiin:** Toiminto asettaa kaikki samaa ID-tunnusta käyttävät varoittimet taukotilaan.

## PARISTOTYYPPI JA PARISTON VAIHTAMINEN

Paroitimessa käytetään 9 voltin paristoa 6F22 tai 6LR61 (ruskokiivi-, alkali- tai litiumparisto).

**HUOM!** Vanhat lämpövaroittimet voivat kuluttaa pariston loppuun normaalia nopeammin, samoin korkea ilmankosteus ja suuret lämpötilavaihtelut.

Paristojen vaihtoväli vaihtelee paristotyypin mukaan. Paristot kannattaa vaihtaa rutiinomaisesti kerran vuodessa, mieluiten tietynä päivänä (esim. itsenäisyyspäivänä), tai kun varoitin ilmoittaa alhaisesta paristovaroituksesta (lyhyt äänimerkki noin kerran minuutissa).

- Irrota varoitin asennuslevystä vastapäivään kääntämällä ja ota se alas varovasti.
- Ota vanha paristo pois ja paina sen jälkeen testipainiketta vähintään 10 sekunnin ajan.
- Asenna uusi paristo ja testaa varoitin uudelleen.
- Asenna lämpövaroitin asennuslevyyn myötäpäivään kääntämällä kunnes se asettuu paikalleen.
- Varmista lämpövaroittimen moitteeton toiminta testaamalla se kerran viikossa.

**VAROITUS:** Käytä vain yllä ilmoitettuja paristotyyppjeä. Älä käytä ladattavia paristoja.

## KUNNOSSAPITO JA PUHDISTUS

Palovaroitin on puhdistettava säännöllisesti, vähintään kuitenkin 1–2 kertaa vuodessa. Puhdistus tehdään imuroimalla palovaroittimen ulkopuoli elektronikka- ja tunnistuskammion aukkojen suuntaisesti niin, että kaikki pöly ja lika saadaan pois. Vältä staattisen sähkön syntyminen käyttämällä muovisuulaketta. **Tärkeää:** Älä avaa koteloa palovaroittimen sisäpuolen puhdistamiseksi. Se aiheuttaa takuun raukeamisen.

## VÄÄRÄT HÄLYTYKSET

Väärä hälytys voidaan keskeyttää 10 minuutiksi painamalla testipainiketta vähintään 3 sekunnin ajan. Jos palovaroitin antaa hälytyksen, huoneisto on aina tarkastettava tulipalon varalta.

Virhelähde	Ratkaisu
<b>Kosteus ja kostea ilma.</b> Kylpyhuoneesta, pesukoneesta/kuivausrummusta tai muista kosteutta luovuttavista laitteista tuleva höyry voi saada palohälyttimen laukeamaan.	Yritä sijoittaa palohälytin kauemmaksi pesu- tai kylpyhuoneesta.
<b>Pöly ja lika.</b> Koska ilma liikkuu vapaasti varoittimen tunnistuskammion läpi, sinne kertyy aina jonkin verran pölyä ja siitepölyhiukkasia. Tunnistuskammioon saapuva pöly ja muut hiukkaset voivat johtaa väärään hälytykseen. Palovaroitin voi myös muuttua tämän vuoksi herkemäksi, jolloin vääriä hälytyksiä esiintyy useammin. Äänä myötä palovaroitin likaantuu, ja myös silloin vääriä hälytyksiä tulee useammin.	Imuroi palovaroitin säännöllisesti. Käytä imurissa muovisuulaketta niin, etteivät varoittimen elektroniset osat vahingoitu. Muista peittää palovaroitin silloin, kun teet huoneessa paljon pölyä ja likaa tuottavaa työtä. Palovaroitin voi myös muuttua tämän vuoksi herkemäksi, jolloin vääriä hälytyksiä esiintyy useammin. Äänä myötä palovaroitin likaantuu, ja myös silloin vääriä hälytyksiä tulee useammin.
<b>Veto ja ilmavirtaukset.</b> Ovista ja ikkunoista tuleva veto voi ohjata pölyhiukkasia palovaroittimeen, jolloin varoitin antaa hälytyksen. Tämä on hyvin tyyppillinen väärän hälytyksen syy.	Älä asenna palovaroitinta paikkaan, jossa esiintyy ilmavirtauksia: esimerkiksi ovien tai ikkunoiden läheisyyteen.
<b>Lämpötilanvaihtelut.</b> Nopeat lämpötilanvaihtelut aiheuttavat kosteuden tiivistymistä palovaroittimen tunnistuskammioon, ja se voi lauкаista vääriä hälytyksiä.	Älä asenna palovaroitinta tilaan, jonka lämpötila vaihtelee nopeasti. Älä asenna sitä avointen ovien ja ikkunoiden läheisyyteen.
<b>Sähkömagneettiset kentät.</b> Kaikki sähkötoimiset laitteet ja järjestelmät muodostavat sähkömagneettisia kenttiä, jotka voivat häiritä palovaroittimen elektronikkaa. Näitä kenttiä muodostuu valonlähteiden, muuntajien, sulakekaappien, moottoreiden ja muiden vastaavien laitteiden ympärille.	Älä koskaan asenna palovaroitinta alle 50 cm päähän lampuista tai muista sähkötoimisista laitteista.

## FIN

## VIANMÄÄRITYS

**VAROITUS:** Älä sammuta väärää hälytystä ottamalla paristo pois. Käytä sen sijaan taukotoimintoa ja tuuleta savu ja pöly pois tilasta.

Ongelma	SYY	RATKAISU
Yhden palovaroittimen testaaminen ei lauкаise muiden palovaroittinten hälytystä. <b>Huom:</b> Testipainiketta on painettava noin 8 sekuntia, jotta varoitin tulkitsee painalluksen testihälytykseksi.	Varoittimia ei ole ohjelmoitu oikein niin, että kaikilla yksiköillä on sama ID-koodi.	Tarkasta, että kaikkien varoittinten tiedonsiirtokytkimet on asettu samalla tavalla. Mikäli näin ei ole, ota väärin koodatun varoittimen paristo pois ja paina testipainiketta 30 sekuntia, kun paristo ei ole paikallaan. Siirrä kytkimet oikeaan asentoon ja asenna paristo paikalleen.
	Paristo on tyhjentynyt.	Tarkasta pariston liittäessä, vaihda paristo tarvittaessa.
	Huoneessa on voimakas radiosignaali.	Yritä löytää varoittimelle toinen sijoituspaikka, asenna varoittimet tarvittaessa lähemmäksi toisiaan.
Varoitin antaa äänimerkin kerran minuutissa.	Pariston vaihtotarpeesta kertova signaali.	Vaihda paristo.
Palovaroitin hälyttää, vaikka savua tai muuta syytä ei ole.	Lähellä on toisia järjestelmiä, joiden ID-koodi on sama.	Vaihda tiedonsiirron ID-koodi toiseksi.
	Huoneessa on häiritseviä radiosignaaleja.	Vaihda varoitin toiseen paikkaan.
Palovaroitin hälyttää ruuanlaiton yhteydessä ja kylpyhuoneessa suihkun jälkeen.	Palovaroitin on likainen.	Puhdista palovaroitin käyttöohjeen mukaisesti.
	Virheellinen sijoituspaikka.	Etsi varoittimelle uusi sijoituspaikka keittiön ja kylpyhuoneen ulkopuolelta.

## TAKUU

Palovaroittimella on 5 vuoden rajoitettu takuu valmistusvirheiden osalta [alkaa ostopäivästä]. Paristot eivät kuulu takuun piiriin. Takuuvastuu on rajoitettu vastaavaan uuden palovaroittimen hintaan. Voittuneet palovaroittimet palautetaan jälleenmyyjälle, mukana tulee toimittava kuvaus ongelmasta. Hyväksytyt reklamaatiot hyvitetään uudella samaa tai vastaavaa tyyppiä olevalla palovaroittimella. Reklamaation yhteydessä on esitettävä ostopäivän osoittava ostokuitti.